

Returadresse:
Land By og Kultur, Byg og Miljø
Smed Sørensens Vej 1, 6950 Ringkøbing

**NATURENS
RIGE**

Til ansøger

Sagsbehandler
Iben Dyrby Vestergaard
Direkte telefon
99 74 10 56
E-post
iben.vestergaard@rksk.dk
Dato
27. marts 2025
Sagsnummer
23-025459

Landzonetilladelse

Ansøgning

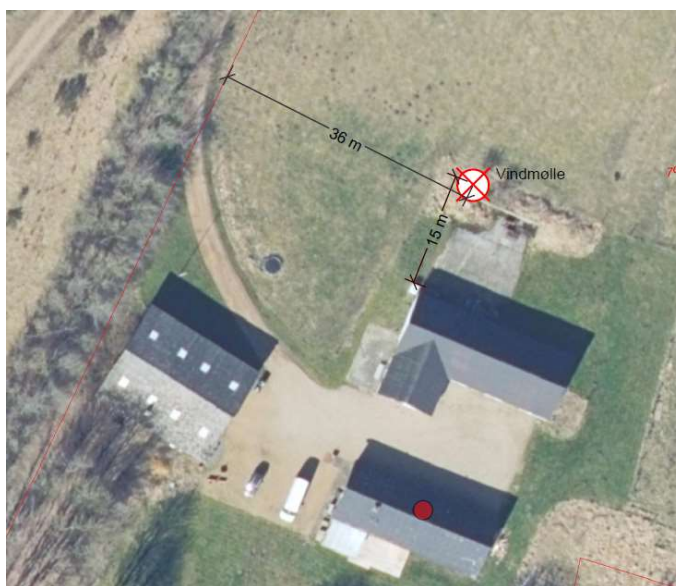
Du har søgt om landzonetilladelse til opførelse af en husstandsmølle på ejendommen Bjerrevej 50, 7400 Herning. Matrikel nr. 7c St. Fjølstervangs nordlige Del, Vorgod.

Der er ansøgt om opstilling af en KVA Diesel husstandsmølle på 10 kW. Møllen placeres 15 meter fra eksisterende bebyggelse, og den samlede højde af husstandsmøllen er 25 meter.

Husstandsmøllen placeres som angivet nedenfor og jf. det vedhæftede tegningsmateriale i bilaget, hvor opførelsen og placeringen fremgår.



Luftfoto af ejendommen



Placering af den ansøgte husstandsmølle på ejendommen

Planlægning

Da der er tale om ny bebyggelse i det åbne land, kræver det ansøgte en landzonetilladelse i henhold til planlovens § 35, stk. 1.

Naboorientering

Der er foretaget naboorientering efter planlovens § 35, stk. 4-5, idet det skønnes, at det ansøgte er af betydning for naboerne. Der i den forbindelse ikke indkommet bemærkninger til det ansøgte projekt.



Ringkøbing-Skjern Kommune giver hermed tilladelse til det ansøgte i henhold til § 35 stk. 1 i planloven på følgende vilkår:

- **Husstandsmøllen samt hele fundamentet og tekniske installationer fjernes uden udgift for kommunen, når den ikke længere er i brug til det formål hvortil den er opstillet.**
- **At husstandsmøllen til enhver tid overholder bekendtgørelse nr. 135 af 7. februar 2019 om støj fra vindmøller.**

Kommunen vil i medfør af lovens § 55 tinglyse fjernelsesdeklaration på ejers bekostning. Gebyret på 1.850 kr. for tinglysningen vil blive opkrævet samtidig med gebyr for byggetilladelsen.

Begrundelse

Der er i denne sag lagt vægt på, at husstandsmøllen placeres i umiddelbar tilknytning til eksisterende bygningsmasse og inden for et område med etablerede læhegn og skovarealer. Disse elementer reducerer husstandsmøllens synlighed og sikrer, at den indpasses i landskabet uden væsentlig visuel forstyrrelse.

Derudover er det vurderet, at opsætningen af husstandsmøllen understøtter den grønne omstilling ved at fremme bæredygtig energiudvinding. Ved at producere egen vedvarende energi mindskes afhængigheden af fossile brændstoffer, hvilket bidrager til en mere miljøvenlig energiforsyning.

På baggrund af ovenstående vurderer kommunen, at det ansøgte ikke vil have en væsentlig negativ indvirkning på landskabet omkring ejendommen, og at projektet er i overensstemmelse med planlovens landzonebestemmelser.

Landskab

Ejendommen ligger ikke indenfor et areal som er udpeget som *Bevaringsværdigt Landskab* men indenfor *Skovbyggelinjen* i kommuneplanen.

I kommunens landskabskarakteranalyse ligger arealet husstandsmøllen ønskes opført på indenfor *Skovbjerg bakkeø Mosaiklandskab*, som indeholder mange landskabselementer i forskellige skala, som derved har skabt et mosaiklandskab.

Landskabskarakterområdet har et sammensat udtryk, som skyldes bevoksningerne, det varierede terræn og marker med lille til middelstor skala. Terræn og bevoksning begrænser udsigterne på tværs af landskabet og skaber lukkede landskabsrum.

Landskabsområdet er præget af hedens opdyrkning og tilplantning samt anvendelse af lavbundsområder til afgræsning. Plantager er derfor nogle af de bærende karaktertræk sammen med hegn, der afgrænser marker i middelstor skala. Hederne ligger spredt i landskabet som en reference til landskabet inden opdyrkingen og tilplantningen.

Landskabsområdet rummer få tekniske anlæg, men tekniske anlæg i omkringliggende landskabsområder påvirker hovedparten af dette landskabsområde.

Landskabet rummer flere værdier og karakteristika, der især knytter sig til ådalene og de store sammenhængende plantage- og hedeområder. Disse områder er sårbare over for ændringer. Det øvrige landskab vurderes mindre sårbart over for ændringer, idet mosaiklandskabet skaber mange forskellige indpasningsmuligheder.

Skovbyggelinjen

Arealet husstandsmøllen ønskes opført på ligger inden for skovbyggelinjen, der har til formål at sikre skovens værdi som landskabselementer samt at opretholde skovbrynene som værdifulde levesteder for plante- og dyreliv.

Det er kommunens vurdering, at projektet ikke strider mod formålet, da den ansøgte husstandsmølle placeres længere væk fra skovbrynet end ejendommens bygninger. Dette medfører, at møllen ikke vil have en negativ indvirkning på skovens æstetik eller økologiske funktion.



Luftfoto vist med markering af skovbyggelinjen

Oplevelsen af skoven vurderes ikke at blive påvirket i negativ retning, ligesom skovbrynet som levested for dyr og planter, ikke vil blive væsentligt reduceret.

Kommunen vurderer derfor, at opstilling af husstandsmøllen ikke vil medføre væsentlige landskabelige eller biologiske konsekvenser i forhold til skoven.

I tilfælde, hvor der meddeles landzonetilladelse efter planlovens § 35, stk. 1, til bebyggelse mv. på arealer inden for skovbyggelinjen, gælder forbuddet i naturbeskyttelsesloven § 17 ikke, da hensynene til natur og landskab, som er formålet i § 17, generelt varetages ved administrationen af landzonebestemmelserne. I disse tilfælde vil en opførelse af byggeri mv. ikke kræve en dispensation fra skovbyggelinjen.

Natur

Placeringen af den ansøgte husstandsmølle ligger ikke indenfor et område, der er udpeget med nogen former for følsom eller beskyttet natur.

Det er kommunens vurdering, at det ansøgte projekt ikke har en sådan placering eller er af et sådant omfang, at det i sig selv, eller i forbindelse med andre planer og projekter, vil kunne påvirke nærmeste Natura 2000-område væsentligt eller medføre beskadigelse/ødelæggelse af plantearter eller yngle og rasteområder for de dyrearter, der fremgår af habitatdirektivets bilag IV. Detaljeret kendskab til enkelte arters forekomst i området haves dog ikke.

Offentliggørelse

Tilladelsen vil blive offentliggjort på kommunens hjemmeside www.rksk.dk den 31. marts 2025.

Tilladelsen må ikke udnyttes, før klagefristen er udløbet, og hvis der klages over afgørelsen, skal klagemyndigheden først træffe afgørelse, inden tilladelsen kan udnyttes.

Tilladelsen bortfalder, hvis den ikke er udnyttet inden 5 år i henhold til Planlovens § 56 stk. 2.

Tilladelse fra andre myndigheder

Bygningsmyndigheden skal også give tilladelse til det ansøgte, og byggeriet må ikke påbegyndes, før der foreligger tilladelse herfra.

Klagevejledning

Afgørelsen kan i henhold til planlovens § 58, stk. 1, nr. 1 påklages til Planklagenævnet.

Klagefristen er 4 uger og udløber den 28. april 2024.

Hvis du ønsker at klage over denne afgørelse, kan du klage til Planklagenævnet. Du klager via Klageportalen, som du finder på dette link: <https://naevneneshus.dk/start-din-klage/planklagenaevnet/> Klagen sendes gennem Klageportalen til den myndighed, der har truffet afgørelsen.

En klage er indgivet, når den er indsendt til Planklagenævnet og når du har indbetalt et gebyr på 900 kr. for privatpersoner og 1800 kr. for virksomheder eller organisationer til Planklagenævnet. Du betaler gebyret via elektronisk overførsel eller ved giroindbetaling.

Hvis du ønsker at blive fritaget for at bruge Klageportalen, skal du sende en begrundet anmodning til Planklagenævnet, som træffer afgørelse om, hvorvidt din anmodning kan imødekommes.

Spørgsmål om afgørelsens lovlighed kan indbringes for domstolene inden 6 måneder efter denne orientering.

Klageberettiget er erhvervs- og vækstministeren og i øvrigt enhver med retlig interesse i sagens udfald, herunder en nationalparkfond oprettet efter lov om nationalparker. Klageberettigede er desuden landsdækkende foreninger og organisationer, der som hovedformål har beskyttelsen af natur og miljø eller varetagelsen af væsentlige brugerinteresser inden for arealanvendelsen, på betingelse af,

- 1) at foreningen eller organisationen har vedtægter eller love, som dokumenterer dens formål, og
- 2) at foreningen eller organisationen repræsenterer mindst 100 medlemmer.

Venlig hilsen

Iben Dyrby Vestergaard
Arkitekt

Kopi tilsendt: Danmarks Naturfredningsforening (den centrale postkasse) – [dnringkoebing-skjern-sager@dn.dk](mailto:dnringskoebing-skjern-sager@dn.dk)

Orientering om indsamling af personoplysninger.

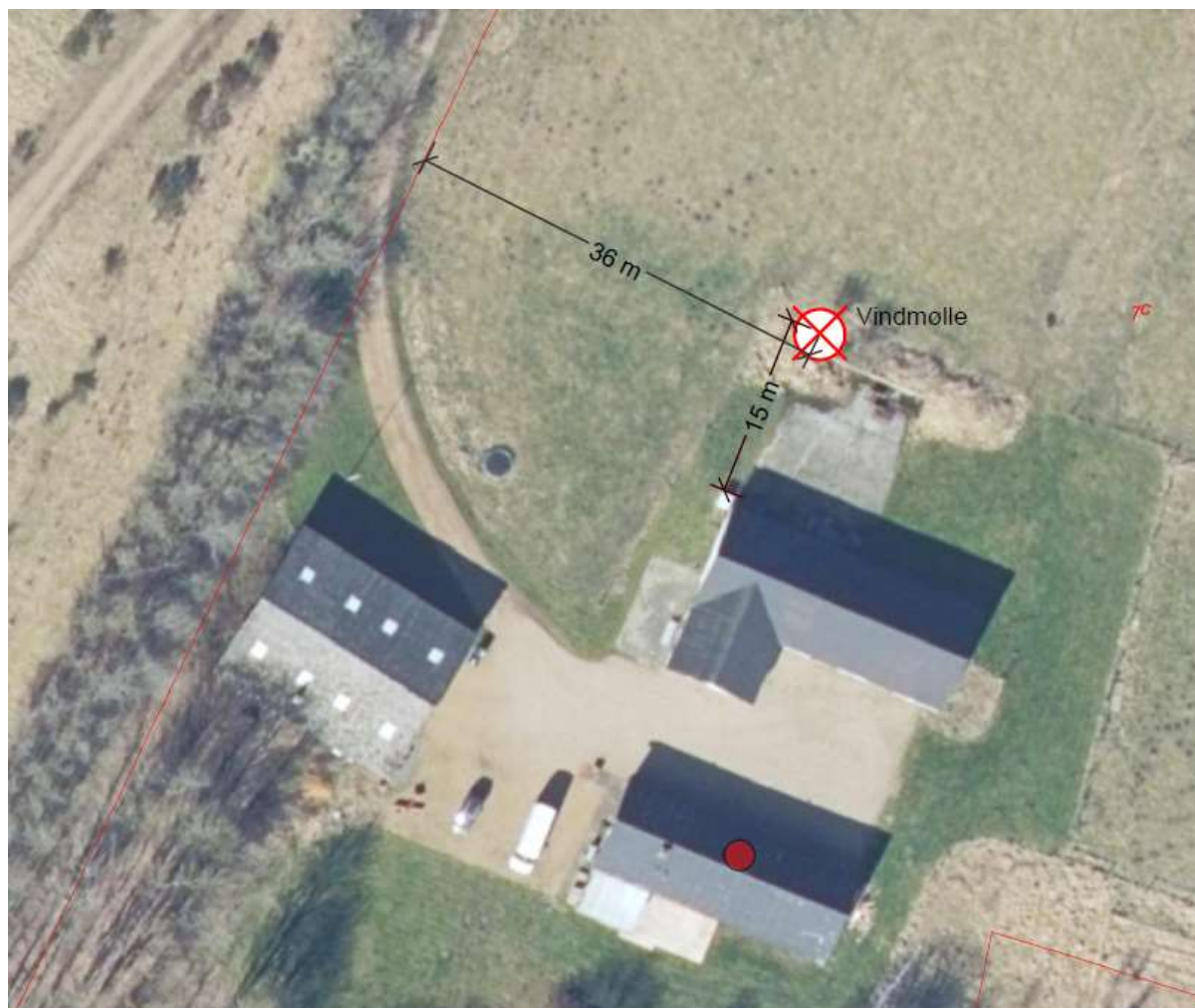
I forbindelse med sagsbehandlingen opbevarer Ringkøbing-Skjern Kommune personoplysninger om dig.

Efter databeskyttelsesforordningens artikel 13 og 14 skal vi give dig en række oplysninger, når vi modtager personoplysninger fra dig.

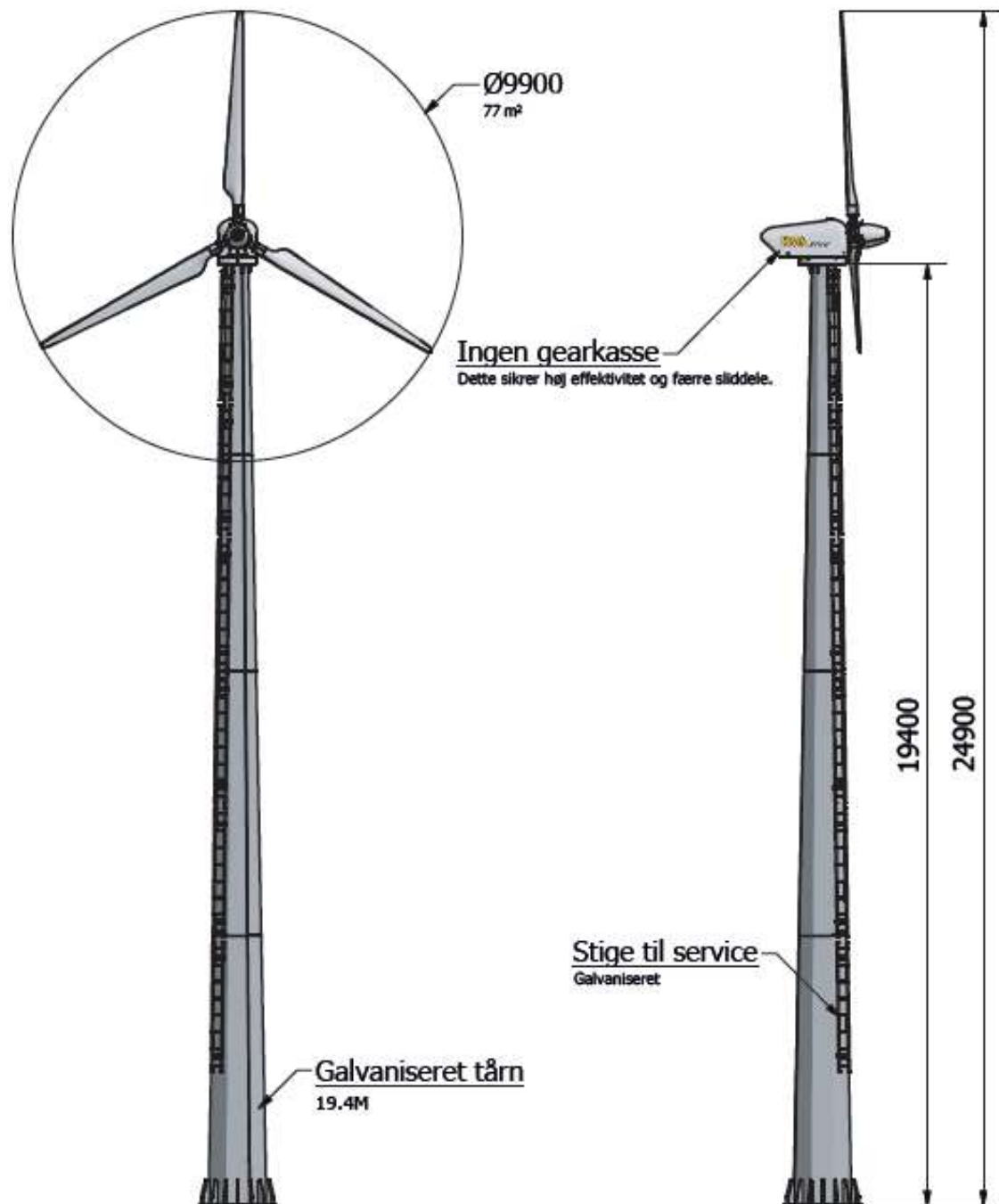
Land, By og Kultur skal i den forbindelse oplyse dig om følgende:

1. Vi er den dataansvarlige – hvordan kontakter du os?
2. Kontaktoplysninger på databeskyttelsesrådgiveren.
3. Formålene og retsgrundlaget for behandlingen af dine personoplysninger.
4. Kategorier af personoplysninger.
5. Modtagere eller kategorier af modtagere.
6. Hvor dine personoplysninger stammer fra.
7. Opbevaring af dine personoplysninger.
8. Retten til at trække samtykke tilbage.
9. Dine rettigheder
10. Klagemulighed til Datatilsynet

Her kan du se en nærmere uddybning i forhold til de oplysninger, vi skal give dig: rksk.dk/oplysningspligt-matrikler

Bilag

Beliggenhedsplan der viser husstandsmøllens placering



Opstaltstegning af husstandsmøllen